



Københavns Fondsbørs A/S
Nikolaj Plads 6
1007 København K

2006-08-23
BLO/HVI
Side 1 af 17

MT Højgaard a/s

Vedlagt fremsendes MT Højgaard a/s' delårsrapport for 1. halvår 2006 (1/1-30/6 2006), som hermed offentliggøres.

Højgaard Holding a/s har en ejerandel på 54 % af MT Højgaard a/s.

Med venlig hilsen
Højgaard Holding a/s



Berit Lovring
Adm. direktør

Denne meddelelse vil være tilgængelig på Højgaard Holdings hjemmeside: www.hojgaard.dk

Højgaard Holding a/s
Klampenborgvej 221, 2. sal
DK-2800 Kgs. Lyngby

Telefon: 4520 1500
Telefax: 4520 1501

hojgaard@hojgaard.dk
www.hojgaard.dk
CVR-nr. 16 88 84 19

23. august 2006

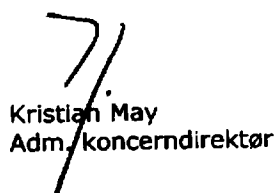
Delårsrapport for første halvår 2006 (1/1 – 30/6 2006)

Bestyrelsen i MT Højgaard a/s har i dag behandlet og godkendt selskabets delårsrapport for første halvår 2006. Delårsrapporten er urevideret.

Søborg den 23. august 2006
Bestyrelse og direktion



Per Møller
Bestyrelsesformand



Kristian May
Adm. koncerndirektør

Meddelelsen er også tilgængelig på MT Højgaards hjemmeside:
www.mthojgaard.dk.

Kontaktoplysninger

Kristian May
Adm. koncerndirektør
Telefon 3954 4000

Per Møller
Bestyrelsesformand
Telefon 4520 1503

Denne meddelelse foreligger på dansk og engelsk. I tvivlstilfælde er den danske udgave gældende.

MT Højgaard a/s
Knud Højgaards Vej 9
DK-2860 Søborg
Tel +45 3954 4000
Fax +45 3954 4900
mail@mthojgaard.dk
www.mthojgaard.dk
CVR nr. 12 56 22 33

Uændrede forventninger til hele 2006, men lavere resultat i første halvår end ventet

- Omsætningen i første halvår er på kr. 5.002 mio., hvilket er 38% mere end samme periode sidste år. Fremgangen i omsætningen kan primært henføres til forretningsområderne Jylland/Fyn, Anlæg/Udland, forretningsenheder og dattervirksomheder, hvor indtjeningen har været på niveau med eller bedre end forventet.
- Resultatet før skat i første halvår er på kr. 32 mio. mod kr. 31 mio. i første halvår 2005. Halvårsresultatet er især påvirket af, at udførelsen af enkelte større boligsager har vist sig at være tabsgivende. Nedskrivninger og hensættelser på disse projekter belaster halvårsresultatet med ca. kr. 90 mio.
- Pengestrømme fra driftsaktiviteterne er i forhold til samme periode sidste år forbedret med kr. 227 mio. og udgør i første halvår kr. 160 mio.

Forventninger til 2006

- Ordrebeholdningen er i første halvår steget med kr. 1.424 mio. og udgør kr. 9.776 mio. ved indgangen til andet halvår. Dette svarer til godt 11 måneders produktion.
- Omsætningen for 2006 forventes som følge af et fortsat højt aktivitetsniveau nu at blive på ca. kr. 10,5 mia. mod tidligere udmelding på ca. kr. 9,5 mia. For hele 2006 forventes et resultat før skat i niveauet kr. 175 mio., hvilket er uændret i forhold til tidligere udmeldte forventninger – trods tab på ovennævnte enkeltsager i første halvår.
- Koncernens effektive skatteprocent forventes at ligge på niveau med den danske skattesats.

Organisationsændring

- MT Højgaard har pr. 1. juli 2006 ændret organisationen i entreprenørforretningen, så organisationen overordnet bliver kompetenceopdelt og landsdækkende. Formålet er at understøtte strategien for lønsom vækst ved at styrke det regionale fokus og optimere udnyttelse af kompetencer og ressourcer.

Delårsrapporten indeholder udsagn om fremtiden vedrørende ledelsens forventninger til omsætning og økonomiske resultater. Forventningerne til den fremtidige økonomiske udvikling er i sagens natur forbundet med usikkerhed og risici, der kan medføre, at udviklingen afviger i forhold til det forventede. For en beskrivelse af risici henvises til afsnittet "Risikofaktorer" i årsrapporten for 2005.

Hoved- og nøgletal for koncernen

Beløb i mio. kr.	2. kvartal 2006	2. kvartal 2005	2006 År til dato	2005 År til dato	2005 Hele året
Resultatopgørelse					
Nettoomsætning	2.659	2.122	5.002	3.622	8.463
Resultat af primær drift (EBIT)	21	56	38	37	138
Finansielle poster og resultat i associerede virksomheder	-4	-4	-5	-6	-13
Resultat før skat	17	52	32	31	125
Resultat efter skat	12	37	23	22	100
Balance					
Aktiekapital			220	220	220
Moderselskabets andel af egenkapitalen			1.017	924	996
Egenkapital inkl. minoritetsinteresser			1.035	939	1.016
Balancesum			4.556	3.411	3.926
Rentebærende aktiver			389	185	265
Rentebærende passiver			403	480	303
Investeret kapital			1.051	1.265	1.074
Pengestrømme					
Pengestrøm fra driftsaktivitet			160	-67	341
Pengestrøm til investeringsaktivitet			-124	-81	-169
Pengestrøm fra finansieringsaktivitet			36	-28	-47
Pengestrømme i alt			72	-176	125
Nøgletal (%)					
Bruttomargin	4,3	6,8	4,3	5,7	5,7
Overskudsgrad (EBIT-margin)	0,8	2,6	0,8	1,0	1,6
Resultatgrad (før-skat margin)	0,6	2,5	0,6	0,8	1,5
Afkast af investeret kapital (ROIC) *			3,5	3,1	12,8
Egenkapitalforrentning (ROE) *			2,3	2,4	10,3
Egenkapitalandel			22,7	27,5	25,9
Resultat efter skat pr. aktie (EPS), Kr. **	0,9	3,3	1,9	1,9	8,5
Øvrige informationer					
Ordrebeholdning, ultimo			9.776	8.314	8.352
Gennemsnitligt antal medarbejdere			5.689	4.886	5.260

Delårsrapporten er aflagt i overensstemmelse med IAS 34 "Præsentation af delårsrapporter" og danske oplysningskrav til delårsrapportering for børsnoterede selskaber. Den anvendte regnskabspraksis er uændret i forhold til årsrapporten for 2005.

Nøgletallene er beregnet i overensstemmelse med Den Danske Finansanalytikerforenings "Anbefalinger og Nøgletal 2005". Definitionen af de anvendte nøgletal fremgår af årsrapporten for 2005.

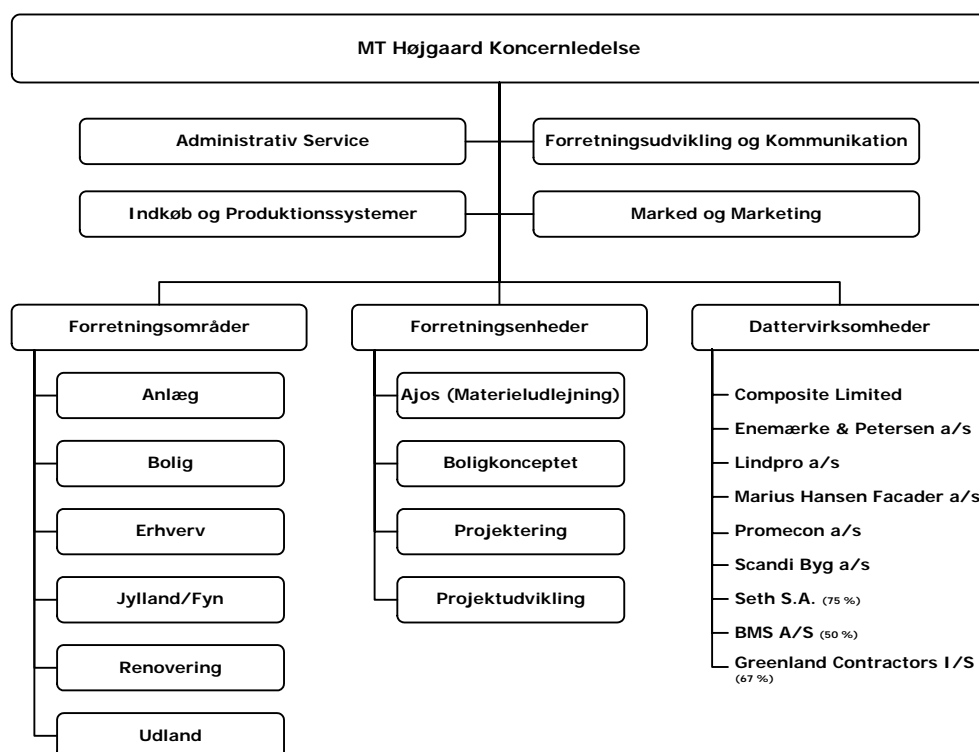
*) Ikke omregnet til helårstal.

***) Beregningen af EPS er baseret på en aktiestørrelse på nominelt kr. 20.

Beregningsresultatet af resultat efter skat pr. aktie (EPS) er i MT Højgaard identisk med udvandet resultat efter skat pr. aktie (EPS-D).

Ledelsens beretning

Koncernoversigt



Ovenstående organisationsstruktur er den gældende i første halvår 2006. Der er foretaget en organisationsændring pr. 1. juli 2006. Der henvises til omtale på side 9.

Koncernens økonomiske udvikling

Koncernens omsætning i andet kvartal 2006 er på kr. 2.659 mio. mod kr. 2.122 mio. i samme periode sidste år. Omsætningen i første halvår er på kr. 5.002 mio., hvilket er 38% mere end samme periode sidste år. Fremgangen i omsætningen kan primært henføres til forretningsområderne Jylland/Fyn, Anlæg/Udland, forretningsenheder og dattervirksomheder, hvor indtjeningen har været på niveau med eller bedre end forventet.

Resultatet af primær drift i andet kvartal er et overskud på kr. 21 mio. mod et overskud på kr. 56 mio. i andet kvartal sidste år. For første halvår 2006 er resultatet af primær drift et overskud på kr. 38 mio. mod kr. 37 mio. i første halvår 2005.

Halvårsresultatet er påvirket af, at udførelsen af enkelte større boligsager i første halvår har været påvirket af det store pres på ressourcerne i markedet og været vanskeligere at gennemføre end ventet. Nedskrivninger og hensættelser på disse projekter belaster halvårsresultatet med ca. kr. 90 mio., hvoraf næsten halvdelen kan henføres til en enkelt sag. Årsagerne til den negative udvikling er kortlagt, og korrigerende tiltag implementeres. Se i øvrigt omtalen af organisationsændringerne på side 9.

De finansielle poster og resultatandele i associerede virksomheder udgør i andet kvartal 2006 netto kr. -4 mio., og kr. -5 mio. i første halvår 2006, hvilket er på niveau med samme periode sidste år.

Resultat før skat er et overskud på kr. 17 mio. i andet kvartal 2006, og udgør i første halvår et overskud på kr. 32 mio. mod kr. 31 mio. i første halvår 2005.

Resultatet efter skat er et overskud på kr. 23 mio. i første halvår 2006, hvilket er på niveau med samme periode sidste år.

Balance

Koncernens balancesum udgør kr. 4.556 mio. pr. 30. juni 2006. Væksten på 16% i forhold til ultimo 2005 kan tilskrives aktivitetsstigningen.

Egenkapitalen inkl. minoritetsinteresser udgør kr. 1.035 mio. og egenkapitalandelen er på 23% mod 26% ved udgangen af 2005. I perioden er egenkapitalen udover resultatet påvirket af udbytte til minoritetsaktionærer med kr. 5 mio.

Den rentebærende nettogæld er i 2006 faldet med kr. 24 mio., og udgør kr. 14 mio. ved udgangen af første halvår 2006.

Pengestrømme og kapitalberedskab

Pengestrømme fra driftsaktiviteterne er i forhold til samme periode sidste år forbedret med kr. 227 mio. og udgør i første halvår kr. 160 mio. Udviklingen skyldes væsentligst en mindre netto pengebinding i driftskapitalen.

Pengestrømme til investeringer udgør netto kr. 124 mio. mod kr. 81 mio. i samme periode sidste år, hvoraf kr. 7 mio. vedrører investering i virksomheder, mens kr. -7 mio. kan henføres til salg af værdipapirer. Nettoinvesteringerne i materielle anlægsaktiver udgør kr. 124 mio., og vedrører udskiftning af og nyinvestering i bygninger, entreprenørmateriel og mobilkraner mv.

Pengestrømme fra finansiering udgør kr. 36 mio. mod kr. -28 mio. i samme periode sidste år.

Den samlede likviditetsvirkning for første halvår er på i alt kr. 72 mio. mod kr. -176 mio. sidste år.

Koncernens kapitalberedskab pr. 30. juni 2006, beregnet som likvide beholdninger inklusive likvider i joint ventures samt værdipapirer og uudnyttede trækningsmuligheder, giver et tilfredsstillende kapitalberedskab på kr. 807 mio.

I kapitalberedskabet indgår likvider i joint ventures med kr. 203 mio. mod kr. 60 mio. i samme periode i 2005, som alene er til rådighed for disse.

Ordrebeholdning

Ordreindgangen i andet kvartal har været tilfredsstillende. Ordrebeholdningen er i første halvår af 2006 steget med kr. 1.424 mio. og udgør kr. 9.776 mio. ved indgangen til andet halvår.

Mio. kr.	2006 År til dato	2005 År til dato	2005 Hele året
Ordrebeholdning primo	8.352	5.398	5.398
Ordreindgang i perioden	6.426	6.538	11.417
Produktion i perioden	-5.002	-3.622	-8.463
Ordrebeholdning ultimo	9.776	8.314	8.352

Ordrebeholdningen svarer til en gennemsnitlig dækning på godt 11 måneders produktion med udgangspunkt i forventningerne til aktivitetsniveauet i 2006. I ordrebeholdningen indgår en række større ordrer, som strækker sig over flere år.

Segmentresultater

MT Højgaard koncernens primære segmentopdeling, der fremgår af regnskabet, følger den overordnede interne forretningsmæssige organisering af aktiviteterne og omfatter Entreprenørforretningen og Øvrige aktiviteter (datervirksomheder mv.).

Entreprenørforretning

Entreprenørforretningen er organiseret i seks forretningsområder og fire forretningsenheder. Forretningsområderne Anlæg, Bolig, Erhverv og Renovering løser opgaver øst for Storebælt. Forretningsområde Jylland/Fyn dækker markedet vest for Storebælt, og forretningsområde Udland varetager MT Højgaards internationale opgaver. Anlæg og Udland rapporteres som et område, og tilsvarende gør sig gældende for Bolig og Erhverv.

Forretningsenhederne Ajos (materieludlejning), Boligkonceptet, Projektudvikling og Projektering løser både opgaver for eksterne kunder og for de seks forretningsområder.

De fælles stabsfunktioner i MT Højgaard, der omfatter Administrativ Service, Indkøb og Produktionssystemer, Forretningsudvikling og Kommunikation samt Marked og Marketing, indgår sammen med andre ikke-allokerede poster under Øvrige i segmentoplysningerne for Entreprenørforretningen.

Fra den 1. juli 2006 er organisationen ændret, hvorefter forretningsområderne generelt bliver kompetenceopdelt og landsdækkende. Der henvises til omtalen på side 9.

Entreprenørforretningen har i første halvår en omsætning på kr. 3.490 mio., hvilket er en fremgang på 1.064 mio. i forhold til sidste år. Resultat af primær drift er på kr. -33 mio. mod kr. -6 mio. i første halvår 2005. Resultatnedgangen i forhold til sidste år skyldes primært nedskrivninger på enkelte større boligsager.

Ved udgangen af andet kvartal er ordrebeholdningen på i alt kr. 7.259 mio. og der forventes i 2006 en omsætning på i alt kr. 7,7 mia.

Anlæg/Udland

Forretningsområde Anlæg løser infrastruktur- og anlægsopgaver, primært øst for Storebælt. Endvidere udfører Anlæg alle MT Højgaards beton- og montagearbejder. Forretningsområde Udland løser internationale bygge- og anlægsopgaver med fokus på markeder og projekter, hvor MT Højgaard har særlige kompetencer. Disse omfatter blandt andet vandbygnings- og havnearbejder samt offshore vindmølleparker.

I første halvår er realiseret en omsætning på i alt kr. 1.130 mio. og et resultat af primær drift på kr. 21 mio., hvilket samlet set er på niveau med det forventede og bedre end sidste år.

Ordrebeholdningen ved udgangen af første halvår udgør kr. 2.483 mio., og der forventes en omsætning i 2006 på kr. 2,4 mia.

Bolig/Erhverv

Forretningsområderne Bolig og Erhverv opfører bolig- og erhvervsbyggeri af enhver art øst for Storebælt.

I første halvår er realiseret en omsætning på i alt kr. 763 mio. og et resultat af primær drift på kr. -83 mio. Det utilfredsstillende resultat skyldes, at udførelsen af enkelte større boligsager har vist sig tabsgivende. Nedskrivninger og hensættelser på disse projekter påvirker halvåret negativt med ca. kr. 90 mio., hvoraf godt halvdelen kan henføres til en enkelt sag.

Ved udgangen af andet kvartal er ordrebeholdningen på kr. 1.721 mio. Der forventes en omsætning i 2006 på kr. 1,7 mia.

Jylland/Fyn

Forretningsområde Jylland/Fyn er geografisk opdelt i regioner i Jylland og på Fyn. Forretningsområdets syv regioner har alle kompetencer inden for bygge- og renoveringsområdet, mens en division i forretningsområdet – dækkende både Jylland og Fyn – varetager alle områdets anlægsopgaver. Jylland/Fyn har en betydelig egenproduktion inden for nybyggeri, om- og tilbygninger.

Der er i første halvår realiseret en omsætning på kr. 1.394 mio. og et resultat af primær drift på kr. 30 mio., hvilket er noget bedre end ventet og højere end sidste år.

Ordrebeholdningen ved udgangen af første halvår udgør kr. 2.230 mio. Der forventes en omsætning i 2006 på kr. 3,0 mia.

Renovering

Forretningsområde Renovering varetager alle MT Højgaards ombygnings-, tilbygnings- og renoveringsopgaver øst for Storebælt. Opgaverne er fordelt mellem fire produktionsenheder med hver deres spidskompetencer: projektledelse og -styring samt tømrer-, murer- og isoleringsarbejder.

Renovering har i første halvår som ventet en omsætning på kr. 389 mio., mens resultat af primær drift på kr. -19 mio. er mindre end ventet som følge af nedskrivning af enkelte større sager.

Ordrebeholdningen ved udgangen af andet kvartal udgør kr. 523 mio., og der forventes en omsætning i 2006 på kr. 0,8 mia.

Forretningsenheder

Forretningsenhederne omfatter Ajos, Boligkonceptet, Projektudvikling og Projektering. Ajos varetager MT Højgaards materieludlejning, mens Boligkonceptet og Projektudvikling udvikler og genererer byggeprojekter til Entreprenørforretningen. Projektering er MT Højgaards kompetencecenter inden for rådgivning og projektering af anlæg, bygninger, industrianlæg og miljørådgivning.

Forretningsenhederne har i første halvår realiseret en omsætning på i alt kr. 409 mio., hvilket er en stigning på 72% i forhold til samme periode sidste år. Resultat af primær drift er på kr. 48 mio., hvilket er en fremgang på kr. 20 mio. i forhold til første halvår 2005. Resultatet er væsentlig bedre end ventet, og er positivt påvirket af et højt aktivitetsniveau.

Ordrebeholdningen ved udgangen af andet kvartal udgør kr. 862 mio., og der forventes en omsætning i 2006 på kr. 0,9 mia.

Øvrige aktiviteter – dattervirksomheder mv.

Segmentet omfatter MT Højgaard koncernens dattervirksomheder og fælles ledede virksomheder med særskilt profilerede kompetencer inden for blandt andet el-installationer (Lindpro), stålkonstruktioner (Promecon) og kran- og liftudlejning (BMS).

Dattervirksomhederne og de fælles ledede virksomheder har i første halvår haft en fremgang i omsætningen med kr. 315 mio. til i alt kr. 1.511 mio. Resultat af primær drift er på kr. 70 mio., hvilket er en fremgang på kr. 28 mio. i forhold til sidste år og bedre end forventet.

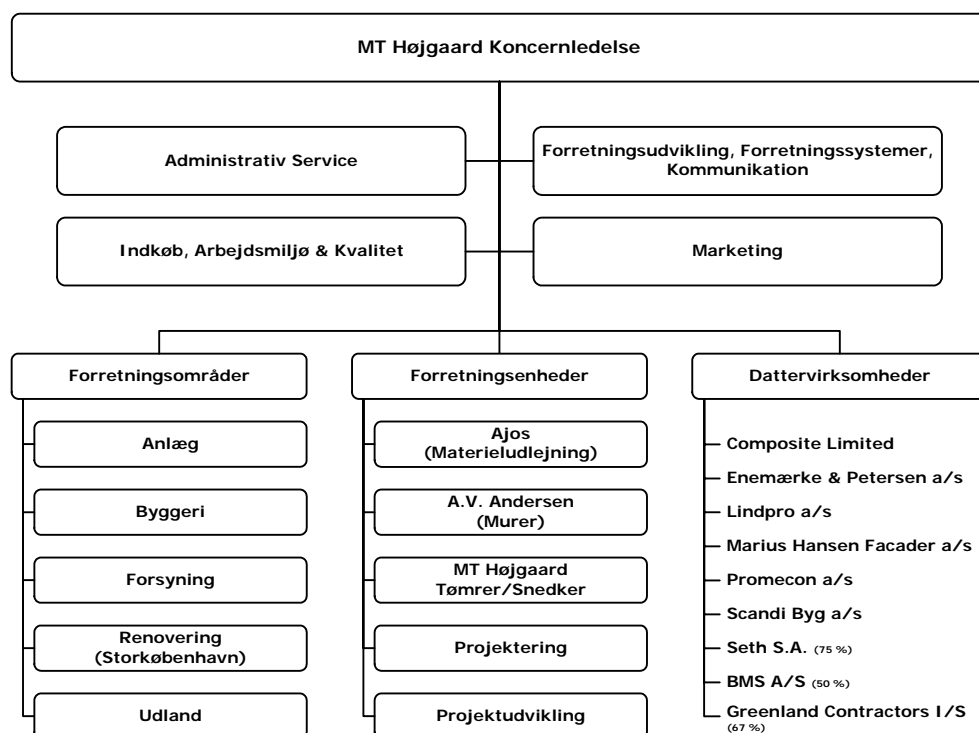
Greenland Contractors, elinstallationsvirksomheden Lindpro og entreprenørvirksomheden Enemærke & Petersen har haft bedre resultater end ventet. Facadevirksomheden Marius Hansen Facader og stålkonstruktionsvirksomheden Promecon har derimod haft lavere resultater end ventet. For kranvirksomheden BMS og de øvrige dattervirksomheder er resultatet på niveau med det forventede.

Ved udgangen af første halvår er ordrebeholdningen på i alt kr. 2.517 mio., og der forventes i 2006 en omsætning på i alt kr. 3,3 mia.

Organisationsændring

MT Højgaard har pr. 1. juli 2006 ændret organisationen i entreprenørforretningen, så forretningsområderne overordnet bliver kompetenceopdelt og landsdækkende, idet Renovering i Storkøbenhavn dog fastholdes som selvstændigt forretningsområde. Formålet er at understøtte strategien for lønsom vækst ved at styrke det regionale fokus og optimere udnyttelse af kompetencer og ressourcer.

Samtidig er murer- og tømreraktiviteterne udskilt af Renovering i Storkøbenhavn, og vil fremover være organiseret som selvstændige forretningsenheder. Boligkonceptet som hidtil har været en forretningsenhed indgår nu i forretningsområde Byggeri.



Den ændrede organisation har betydet, at lokalebehovene har ændret sig. Planerne om opførelse af et nyt Københavnskantor på Knud Højgaard Vej er derfor stillet i bero.

Forventninger til 2006

Det danske bygge- og anlægsmarked har i første halvdel af året udvist fremgang. Det høje aktivitetsniveau forventes at fortsætte, men med modsat rettede tendenser for udviklingen på de enkelte delmarkeder. Der må således forventes en opbremsning i markedet for privat boligbyggeri, mens

markedet for erhvervsbyggeri forudses begunstiget af den faldende tomgang inden for især kontorarealer.

Ordrebeholdningen og markedsudsigterne ved indgangen til andet halvår giver forventning om et fortsat højt aktivitetsniveau og omsætningen forventes nu at blive på ca. kr. 10,5 mia. mod tidligere udmelding på ca. kr. 9,5 mia.

For andet halvår forventes en mere tilfredsstillende udvikling i indtjeningen, således at der for hele 2006 – på trods af tab på de omtalte boligsager - forventes et resultat før skat i niveauet kr. 175 mio., hvilket er uændret i forhold til forventningerne ved årets begyndelse, senest bekræftet i delårsrapporten for første kvartal 2006.

Koncernens effektive skatteprocent forventes at ligge på niveau med den danske skattesats.

Ejerforhold

MT Højgaard a/s er ejet af Højgaard Holding a/s (54%) og Monberg & Thorsen A/S (46%), der begge er noteret på Københavns Fondsbørs.

Ledelsespåtegning

Bestyrelse og direktion har dags dato behandlet og godkendt delårsrapporten for perioden 1. januar – 30. juni 2006 for MT Højgaard a/s.

Delårsrapporten er urevideret og aflagt i overensstemmelse med IAS 34 "Præsentation af delårsrapporter" som godkendt af EU og yderligere danske oplysningskrav til delårsrapporter for børsnoterede selskaber.

Vi anser den valgte regnskabspraksis for hensigtsmæssig, således at delårsrapporten giver et retvisende billede af koncernens aktiver, passiver og finansielle stilling pr. 30. juni 2006 samt af resultatet af koncernens aktiviteter og pengestrømme for regnskabsperioden 1. januar – 30. juni 2006.

Søborg, den 23. august 2006

Direktion

Kristian May
Adm. koncerndirektør

Jens Bak-Nyhus

Allan H. Christensen

Peter Kofoed

Bestyrelse

Per Møller
Formand

Jørgen Nicolajsen
Næstformand

Irene Chabior
Medarbejdervalgt

Jette Grabow
Medarbejdervalgt

Stefan Hansen
Medarbejdervalgt

Morten Iversen

Erik D. Jensen

Poul Lind

Bent Pedersen

Koncernresultatopgørelse

Beløb i mio. kr.	2006	2005	2006	2005	2005
	2. kvartal	2. kvartal	År til dato	År til dato	Hele året
Nettoomsætning	2.658,7	2.121,6	5.001,5	3.622,4	8.462,9
Produktionsomkostninger	-2.545,2	-1.976,7	-4.784,7	-3.415,5	-7.977,0
Bruttoresultat	113,5	144,9	216,8	206,9	485,9
Salgsomkostninger	-31,6	-33,5	-58,4	-60,3	-116,8
Administrationsomkostninger	-61,2	-55,5	-120,8	-109,8	-231,2
Resultat af primær drift	20,7	55,9	37,6	36,8	137,9
Andel af resultat efter skat i associerede Virksomheder	0,0	-0,2	0,0	-0,4	-2,9
Finansielle poster	-4,1	-3,3	-5,2	-5,7	-10,1
Resultat før skat	16,6	52,4	32,4	30,7	124,9
Skat af resultatet	-4,7	-15,1	-9,1	-8,6	-25,0
Resultat efter skat	11,9	37,3	23,3	22,1	99,9
Periodens resultat fordeler sig således					
Aktionærer i MT Højgaard a/s	10,3	36,3	21,2	20,9	93,7
Minoritetsaktionærer	1,6	1,0	2,1	1,2	6,2
I alt	11,9	37,3	23,3	22,1	99,9
Resultat efter skat pr. aktie (EPS), kr.	0,9	3,3	1,9	1,9	8,5

Koncernbalance

	2006	2005	2005
Beløb i mio. kr.	30.06	30.06	31.12
Aktiver			
Anlægsaktiver			
Immaterielle anlægsaktiver	73,2	56,5	69,2
Materielle anlægsaktiver	880,9	749,4	828,1
Udskudte skatteaktiver	144,2	146,7	153,3
Øvrige finansielle anlægsaktiver	12,1	8,4	12,0
Anlægsaktiver i alt	1.110,4	961,0	1.062,6
Omsætningsaktiver			
Varebeholdninger	389,5	412,0	355,2
Tilgodehavender fra salg og tjenesteydelser	1.889,5	1.467,3	1.647,5
Igangværende arbejder for fremmed regning	647,4	286,8	471,4
Øvrige tilgodehavender	130,3	98,4	125,1
Værdipapirer	51,7	109,2	58,3
Likvide beholdninger	337,6	75,9	206,3
Omsætningsaktiver i alt	3.446,0	2.449,6	2.863,8
Aktiver i alt	4.556,4	3.410,6	3.926,4
Passiver			
Moderselskabets andel af egenkapitalen	1.017,3	923,8	996,4
Minoritetsinteresser	17,3	14,7	19,9
Egenkapital i alt	1.034,6	938,5	1.016,3
Langfristede forpligtelser			
Kreditinstitutter mv.	249,9	212,3	210,3
Udskudte skatteforpligtelser	23,8	24,3	23,8
Andre hensatte forpligtelser	63,4	42,0	57,3
Langfristede forpligtelser i alt	337,1	278,6	291,4
Kortfristede forpligtelser			
Kreditinstitutter mv.	152,6	267,9	92,6
Igangværende arbejder for fremmed regning	1.000,8	560,8	688,2
Leverandører af varer og tjenesteydelser	1.264,1	815,5	1.053,1
Andre kortfristede forpligtelser	767,2	549,3	784,8
Kortfristede forpligtelser i alt	3.184,7	2.193,5	2.618,7
Forpligtelser i alt	3.521,8	2.472,1	2.910,1
Passiver i alt	4.556,4	3.410,6	3.926,4

Udviklingen i koncernegenkapitalen

Beløb i mio. kr.	2006	2005	2005
	År til dato	År til dato	Hele året
Egenkapital primo	1.016,3	916,9	916,9
Valutakursreguleringer mv.	-0,3	1,0	1,0
Regulering af minoritetsinteresser	-4,7	-1,5	-1,5
Periodens resultat	23,3	22,1	99,9
Totalindkomst i alt	18,3	21,6	99,4
Egenkapital ultimo	1.034,6	938,5	1.016,3

Koncernpengestrømsopgørelse

Beløb i mio. kr.	2006	2005	2005
	År til dato	År til dato	Hele året
Drift			
Resultat af primær drift	37,6	36,8	137,9
Driftsposter uden likviditetsvirkning	85,0	60,8	169,8
Pengestrøm fra primær drift før ændring i driftskapital mv.	122,6	97,6	307,7
Ændringer i driftskapital mv.	37,7	-164,3	33,0
Pengestrøm fra driftsaktivitet	160,3	-66,7	340,7
Nettoinvesteringer ekskl. værdipapirer	-130,5	-82,9	-221,0
Nettoinvesteringer i værdipapirer	6,6	1,5	52,5
Pengestrømme til investeringsaktivitet	-123,9	-81,4	-168,5
Pengestrømme fra finansieringsaktivitet	35,2	-27,9	-46,9
Pengestrømme, netto	71,6	-176,0	125,3
Likviditet primo	147,7	22,4	22,4
Likviditet ultimo	219,3	-153,6	147,7

Segmentoplysninger

Beløb i mio. kr.	2006 2. kvartal	2005 2. kvartal	2006 År til dato	2005 År til dato	2005 Hele året
Aktivitetsområder					
Nettoomsætning					
Anlæg/Udland	635,6	373,6	1.130,2	640,7	1.684,9
Bolig/Erhverv	379,7	293,8	763,4	537,4	1.214,9
Jylland/Fyn	766,7	672,0	1.394,3	1.038,4	2.248,5
Renovering	191,0	164,2	388,5	292,8	704,0
Forretningsenheder	187,7	135,5	408,7	237,8	656,7
Øvrige/elimineringer	-299,8	-174,5	-594,9	-320,9	-804,3
Entreprenørforretning	1.860,9	1.464,6	3.490,2	2.426,2	5.704,7
Øvrige aktiviteter – dattervirk.	797,8	657,0	1.511,3	1.196,2	2.758,2
MT Højgaard koncern	2.658,7	2.121,6	5.001,5	3.622,4	8.462,9
Resultat af primær drift (EBIT)					
Anlæg/Udland	14,1	-1,5	21,3	-8,8	10,6
Bolig/Erhverv	-72,4	0,5	-82,6	-1,3	2,9
Jylland/Fyn	23,3	4,2	30,2	4,3	20,1
Renovering	-15,1	5,0	-19,3	2,4	15,6
Forretningsenheder	19,2	23,6	47,5	27,5	65,6
Øvrige	3,6	-13,7	-29,6	-29,7	-105,0
Entreprenørforretning	-27,3	18,1	-32,5	-5,6	9,8
Øvrige aktiviteter – dattervirk.	48,0	37,8	70,1	42,4	128,1
MT Højgaard koncern	20,7	55,9	37,6	36,8	137,9
Ordrebeholdning, ultimo					
Anlæg/Udland			2.482,8	1.855,0	1.979,7
Bolig/Erhverv			1.720,6	1.572,3	1.808,0
Jylland/Fyn			2.229,8	1.641,9	1.865,4
Renovering			523,0	764,0	607,2
Forretningsenheder			861,7	425,2	524,3
Øvrige/elimineringer			-559,3	-492,7	-706,2
Entreprenørforretning			7.258,6	5.765,7	6.078,4
Øvrige aktiviteter – dattervirk.			2.517,3	2.548,4	2.273,6
MT Højgaard koncern			9.775,9	8.314,1	8.352,0
Geografiske områder					
Nettoomsætning					
Danmark	2.227,0	1.847,6	4.167,2	3.174,8	7.133,8
Udland	431,7	274,0	834,3	447,6	1.329,1
MT Højgaard koncern	2.658,7	2.121,6	5.001,5	3.622,4	8.462,9

Kvartalsopdelt koncernresultatopgørelse

Beløb i mio. kr.	2006				I alt
	1. kvartal	2. kvartal	3. kvartal	4. kvartal	
Nettoomsætning	2.342,8	2.658,7			
Produktionsomkostninger	-2.239,5	-2.545,2			
Bruttoresultat	103,3	113,5			
Salgsomkostninger	-26,8	-31,6			
Administrationsomkostninger	-59,6	-61,2			
Resultat af primær drift	16,9	20,7			
Andel af resultat efter skat i associerede virksomheder	0,0	0,0			
Finansielle poster	-1,1	-4,1			
Resultat før skat	15,8	16,6			
Skat af resultatet	-4,4	-4,7			
Resultat efter skat	11,4	11,9			
Resultat fordeler sig således					
Aktionærer i MT Højgaard a/s	10,9	10,3			
Minoritetsaktionærer	0,5	1,6			
I alt	11,4	11,9			

Beløb i mio. kr.	2005				I alt
	1. kvartal	2. kvartal	3. kvartal	4. kvartal	
Nettoomsætning	1.500,8	2.121,6	2.208,6	2.631,9	8.462,9
Produktionsomkostninger	-1.438,8	-1.976,7	-2.078,8	-2.482,7	-7.977,0
Bruttoresultat	62,0	144,9	129,8	149,2	485,9
Salgsomkostninger	-26,8	-33,5	-21,4	-35,1	-116,8
Administrationsomkostninger	-54,3	-55,5	-60,9	-60,5	-231,2
Resultat af primær drift	-19,1	55,9	47,5	53,6	137,9
Andel af resultat efter skat i associerede virksomheder	-0,2	-0,2	-0,1	-2,4	-2,9
Finansielle poster	-2,4	-3,3	-2,8	-1,6	-10,1
Resultat før skat	-21,7	52,4	44,6	49,6	124,9
Skat af resultatet	6,5	-15,1	-6,4	-10,0	-25,0
Resultat efter skat	-15,2	37,3	38,2	39,6	99,9
Resultat fordeler sig således					
Aktionærer i MT Højgaard a/s	-15,4	36,3	37,2	35,6	93,7
Minoritetsaktionærer	0,2	1,0	1,0	4,0	6,2
I alt	-15,2	37,3	38,2	39,6	99,9